



## **Tjarnarskóli – heildarmat á skólastarfi**

Janúar 2013  
Skóla- og frístundasvið Reykjavíkur

**Ritstjórar:** Björk Ólafsdóttir og Birna Sigurjónsdóttir

**Ritun skýrslu og fylgiskjala:**

Birna Sigurjónsdóttir

Björk Ólafsdóttir

Guðrún Edda Bentsdóttir

Hildur Björk Svavarsdóttir

Nanna K. Christiansen

Steinunn Ármannsdóttir

Valgerður Erna Þorvaldsdóttir

Una B. Bjarnadóttir

## Efnisyfirlit

<b>Inngangur</b> .....	<b>4</b>
<i>Mat á skólastarfi</i> .....	4
<b>Svið I Stjórnun og mannauður</b> .....	<b>7</b>
<i>Fagleg forysta</i> .....	7
Stjórnandinn sem leiðtogi	7
Stjórnun stofnunar	8
Faglegt samstarf	8
Viðhorf starfsmanna	10
Skólaþróun	10
<i>Stefnumótun og skipulag</i> .....	11
Starfsáætlun og skólanámskrá	11
Skóladagur nemenda	12
Verklagsreglur og áætlanir	13
<i>Samskipti heimila og skóla</i> .....	14
Viðhorf foreldra og þátttaka í skólastarfi	14
Skólaráð og foreldrafélag	15
<b>Svið II Nám og kennsla</b> .....	<b>17</b>
<i>Nám og námsaðstæður</i> .....	17
Inntak og árangur	17
Skipulag náms og námsumhverfi	18
Kennsluhættir og gæði kennslu	18
Námshættir og námsvitund	19
<i>Þátttaka og ábyrgð nemenda</i> .....	20
Lýðræðisleg vinnubrögð	20
Ábyrgð og þátttaka	20
Viðhorf nemenda	21
<i>Námsaðlögun</i> .....	25
Nám við hæfi allra nemenda	25
Stuðningur við nám	25
<b>Svið III Innra mat grunnskóla</b> .....	<b>26</b>
<i>Framkvæmd innra mats</i> .....	26
Innra mat er kerfisbundið og samofið daglegu skólastarfi	26
Innra mat er markmiðsbundið	26
Innra mat byggir á traustum og fjölbreyttum upplýsingum	26
Innra mat er samstarfsmiðað og byggir á lýðræðislegum vinnubrögðum	26
<i>Umbótastarf í kjölfar innra mats</i> .....	28
Innra mat er opinbert	28
Innra mat er umbótamiðað	28
<b>Greining</b> .....	<b>29</b>
<i>Samantekt</i> .....	29
<b>Heimildir</b> .....	<b>33</b>
<b>Fylgiskjöl</b> .....	<b>33</b>

## Inngangur

Í skýrslu þessari verður greint frá niðurstöðum heildarmats í Tjarnarskóla sem fram fór í október 2012. Matið var framkvæmt af starfsfólki í stýrihópi um heildarmat skóla- og frístundasviðs Reykjavíkurborgar.

Ákveðið var á skóla- og frístundasviði að Tjarnarskóli yrði einn af þeim skólum sem færi í heildarmat á skólastarfi skólaárið 2012-2013. Gagna var aflað með viðtölum, vettvangsathugunum og rýnihópum, auk þess sem farið var yfir gögn um skólastarfið.

Leiðarljós við matið var: ***Að börnum og ungmennum í borginni líði vel, fari stöðugt fram og þau öðlist uppeldi og menntun fyrir líf og starf.***

Matið er liður í því að styðja við skólastarf og kemur til viðbótar sjálfsmati skólanna. Viðmiðin sem notuð voru til að leggja mat á skólastarfið í Tjarnarskóla voru útbúin fyrir þróunarverkefni um ytra mat mennta- og menningarmálaráðuneytis og Sambands íslenskra sveitarfélaga árið 2012 og eru fyrst og fremst byggð á lögum og reglugerðum um skólastarf og aðalnámskrá grunnskóla. Áherslur og straumar í skólastefnum sveitarfélaga og Kennarasambands Íslands voru einnig höfð til hliðsjónar auk *Sameiginlegrar framtíðarsýnar fyrir grunnskólastarfið 2007-2020*<sup>1</sup>.

Skólastjóri Tjarnarskóla er Margrét Theodórsdóttir. Í skólanum er 51 nemandi í 7.-10. bekk skólaárið 2012-2013. Nemendur koma víða að á höfuðborgarsvæðinu en flestir eru úr Reykjavík eða 92%.

Í skólanum starfa 11 starfsmenn skólaárið 2012-2013 í 6,9 stöðugildum, þar af kennarar í 5,1 stöðugildi. Samkvæmt þessu eru um 7,4 nemendur á hvert stöðugildi sem er hærra en í borginni í heild að meðaltali (6,5). Ef aðeins er miðað við kennara í Tjarnarskóla eru um 10 nemendur á hvert stöðugildi sem er hærra en hlutfall nemenda á kennara á landsvísu að meðaltali (9,1).

Tjarnarskóli var stofnaður 1985 og er til húsa í hjarta Reykjavíkur, að Lækjargötu 14b, 101 Reykjavík. Í skólanum eru nemendur í 7., 8., 9. og 10. bekk í þremur bekkjardeildum. Skólinn er rekinn sem einkahlutafélag.

### Mat á skólastarfi

Ákvæði um mat og eftirlit með gæðum skólastarfs er í 35. gr. grunnskólalaga nr. 91/2008:

Markmið mats og eftirlits með gæðum starfs í grunnskóla eru að:

- Veita upplýsingar um skólastarf, árangur þess og þróun til fræðsluyfirvalda, starfsfólks skóla, viðtökuskóla, foreldra og nemenda
- Tryggja að starfsemi skóla sé í samræmi við ákvæði laga, reglugerða og aðalnámskrár grunnskóla
- Auka gæði náms og skólastarfs og stuðla að umbótum
- Tryggja að réttindi nemenda séu virt og að þeir fái þá þjónustu sem þeir eiga rétt á samkvæmt lögum

Ákvæði um innra mat er í 36. gr. laganna:

Hver skóli metur með kerfisbundnum hætti árangur og gæði skólastarfs á grundvelli 35. gr. með virkri þátttöku starfsmanna, nemenda og foreldra eftir því sem við á.

Ákvæði um ytra mat sveitarfélaga er í 37. gr.:

---

<sup>1</sup> Unnin sameiginlega og samþykkt af skólamálanefndum Félags grunnskólakennara, Skólastjórafélags Íslands og Sambands íslenskra sveitarfélaga.

Sveitarfélög sinna mati og eftirliti með gæðum skólastarfs, sbr. 5. og 6. gr., og láta ráðuneyti í té upplýsingar um framkvæmd skólahalds, innra mat skóla, ytra mat sveitarfélaga, framgang skólastefnu sinnar og áætlanir um umbætur. Sveitarfélög skulu leitast við að fylgja eftir innra og ytra mati þannig að slíkt mat leiði til umbóta í skólastarfi.

Um ytra mat menntamálaráðuneytis er fjallað í 38. gr.:

Menntamálaráðuneyti annast greiningu og miðlun upplýsinga um skólahald í grunnskólum á grundvelli upplýsinga frá sveitarfélögum skv. 37. gr. og með sjálfstæðri gagnaöflun. Menntamálaráðuneyti gerir áætlun til þriggja ára um kannanir og úttektir sem miða að því að veita upplýsingar um framkvæmd laga þessara og aðalnámskrár grunnskóla og aðra þætti skólastarfs.

Menntaráð Reykjavíkurborgar ákvað vorið 2007 að láta fara fram heildarmat í 6-7 grunnskólum á ári. Skipaður var stýrihópur heildarmats á Menntasviði til að sjá um framkvæmd matsins undir stjórn Birnu Sigurjónsdóttur, verkefnisstjóra. Alls hefur heildarmat farið fram í 32 grunnskólum í Reykjavík á árunum 2007-2012.

### Markmið heildarmats

- Aðstoða skóla í ljósi eigin sjálfsmats til að efla skólastarfið og styrkja innviði skólans.
- Styrkja skólabrag og búa til samhljóm í skólanum.
- Gera góðan skóla betri með markvissri hvatningu í starfi.
- Veita skólayfirvöldum upplýsingar um gæði skólastarfs og hvernig skólar framfylgja stefnu borgarinnar í menntamálum.

### Tímarammi

Gert er ráð fyrir að allt matsferlið taki sex til sjö vikur og viðtöl og vettvangsathuganir fari fram á 1-2 vikum innan þess tíma.

- |   |             |
|---|-------------|
| • Ákvörðun tekin um athugun í skóla                               | vika 1      |
| • Haft samband við skólann og látið vita af fyrirhugaðri heimsókn | vika 1      |
| • Upplýsingum safnað saman/prófill skólans/heimasíða skoðuð       | vika 1      |
| • Viðtöl við skólastjórnendur, kynning fyrir starfsfólki          | vika 2      |
| • Vettvangsathuganir, rýnihópar                                   | vika 3      |
| • Úrvinnsla og skýrslugerð  | vika 4-5    |
| • Skólastjóra gefst færi á að lesa yfir skýrslu                   | vika 5      |
| • Skýrsluskil – formleg   | vika 6      |
| • Upplýsingar til Skóla- og frístundaráðs                         | í lok annar |

### Aðferðir við gagnaöflun:

- Viðtöl við stjórnendur og fulltrúa kennara, fundur með fulltrúum foreldra, fundur með stjórn nemendafélags
- Rýnihópar – stjórnendur, kennarar (tveir til þrjú hópar), annað starfsfólk, foreldrar, nemendur (tveir til þrjú hópar)
- Vettvangsathuganir með gátlista
  - Athugun á skólabrag og kennslu í kennslustundum og hléum
  - Athugun í skóla
  - Athugun í skólastofu
- Farið yfir gögn:
  - Skólanámskrá og starfsáætlun skólaársins þ.m.t.:
    - Skipurit og starfslýsingar
    - Mannréttindaáætlun

- Áætlun um foreldrasamstarf
- Áætlun um starf nemendafélags
- Yfirlit yfir forföll nemenda og kennara fyrir síðustu heila önn
- Sjálfsmatsskýrslu og umbótaáætlun
- Heimasíðu skólans
- Stundaskrár bekkja/árganga 2012-2013 (eins og þær eru afhentar nemendum)
- Yfirlit yfir valgreinar (kenndar á skólaárinu)
- Kennsluáætlanir 2012-2013 (sýnishorn af yngra, mið- og elsta stigi)
- Sýnishorn af námsmatsblöðum fyrir öll stig
- Símenntunaráætlun skólans
- Upplýsingar um öryggisþætti og áhættumat
- Yfirlit yfir stöðu skólans í könnunum, skimunum og samræmdum prófum
- Önnur þau gögn sem skólinn vill leggja fram og varpa ljósi á gæði skólastarfsins

### **Skýrsla – endurgjöf – eftirfylgd**

- Gerð er ítarleg skýrsla um hvern skóla sem skapar umræður innan skólans, er jákvæð og bendir á styrkleika skólans og veikleika.
- Skýrslan afhent skólastjórnendum á fundi með sviðsstjóra skóla- og frístundasviðs. Stjórnendur fá tækifæri til að koma með athugasemdir sem tekið er tillit til við lokagerð.
- Fundað með skólastjórnendum og niðurstöður kynntar á fundi starfsmanna. Fulltrúum foreldra og fulltrúum frá þjónustumiðstöð er boðið að sækja þann fund.
- Skólinn gerir umbótaáætlun sem byggir á niðurstöðum matsins og skilar til sviðsstjóra.

### **Frekari eftirfylgni:**

- Komið á samstarfi skóla/netverki um ákveðna þætti sem þarf að vinna með.
- Skólinn getur fengið ráðgjöf frá skóla- og frístundasviði eða þjónustumiðstöðvum.

Skýrslan er vinnuskjal skólans en skólar eru hvattir til að birta hana á heimasíðu.

# Svið I Stjórnun og mannaúður

## Fagleg forysta

### Stjórnandinn sem leiðtogi

Menntun og velferð nemenda eru í hávegum höfð í Tjarnarskóla og metnaður ríkir fyrir árangri og líðan hvers og eins. Skólastjóri hefur bæði rekstrarleg og fagleg málefni skólans á sínum herðum. Viðtöl við aðila skólasamfélagsins, kennara, nemendur og foreldra, gefa til kynna að skólanum sé vel stjórnað. Foreldrar í rýnihópi nefndu t.d. skólastjórnunina sem einn af helstu styrkleikum skólans. Í spurningu um stjórnun skólans í foreldrakönnun 2012 töldu allir foreldrar sem svöruðu að skólanum væri vel stjórnað. Þessi niðurstaða er umtalsvert yfir meðaltali í borginni og hefur hækkað frá síðustu könnun í skólanum 2010.

Skólastjóri leggur rækt við samskipti við alla aðila skólans, bæði nemendur, starfsmenn og foreldra. Í rýnihópaviðtali við nemendur var að heyra að skólastjóri væri vel sýnilegur í skólanum: „Skólastjórinn er alls staðar í skólanum og hann er að kenna í mannrækt einu sinni í viku“. Sjálfur segir skólastjórinn um áherslur sínar í starfi að þær séu fyrst og fremst umhyggja fyrir einstaklingnum og að hann reyni að skipuleggja skólastarfið með það fyrir augum að hverjum og einum nemenda líði vel: „Að finna hvar skórinn kreppir og reyna að bæta úr því og gera þetta dálítið með hjartanu“.

Stefna skólans kemur fram á heimasíðu skólans ásamt einkunnarorðum Tjarnarskóla sem eru: *Lítill skóli með stórt hjarta* og *Allir eru einstakir*. Markmið skólans, áherslur og leiðarljós eru skilgreind. Mikil áhersla er lögð á hvetjandi námsumhverfi og mannrækt og vellíðan nemenda í leik og starfi. Byggt er á styrkleika hvers og eins og einstaklingnum er mætt þar sem hann er staddur hverju sinni. Nemendur læra öguð vinnubrögð, samvinnu og samábyrgð og áhersla er lögð á góða hegðun, kurteisi og háttvísi. Áhersla er lögð á að nemendur verði færir um að taka góðar ákvarðanir. Mikið er lagt upp úr góðu upplýsingastreymi til foreldra og nemenda um þá þætti er lúta að velferð nemenda og þátttöku í skólastarfinu (Heimasíða, starfsáætlun 2012-2013).

Allir starfsmenn eru meðvitaðir um stefnuna og starfa í samræmi við hana. Foreldrar í rýnihópi könnuðust við að skólinn væri með einkunnarorð þó að þau gætu ekki farið með þau, en þeir töldu að starfið tæki sterklega mið af þeim og minntust í því samhengi á að einelti væri alls ekki liðið í skólanum. Þau töluðu einnig um að mikil virðing væri borin fyrir nemendum og töldu það einn af helstu styrkleikum skólans. Nemendur í rýnihópi úr 9. og 10. bekk þekktu einkunnarorð skólans og sögðu þau alveg eiga við þó að ekkert væri gert með þau. Yngri nemendur þekktu ekki einkunnarorðin.

Á heimasíðu skólans eru reglulega settar inn fréttir og myndir úr skólastarfinu þar sem gerð er grein fyrir fjölbreyttu starfi og árangri nemenda skólans í skóla- og frístundastarfi. Í viðtali við skólastjóra kemur fram að í skólanum sé lögð áhersla á að hver og einn nemandi njóti sín í skólanum og því er leitast við að koma auga á hvar styrkleikar nemenda liggja til þess að hægt sé að leyfa þeim að takast á við viðfangsefni þar sem styrkleikar þeirra njóta sín. Í rýnihópi foreldra var þetta m.a. nefnt sem einn af styrkleikum skólans.

Í viðtali við skólastjóra kom fram að hann fylgist ekki markvisst með námi og kennslu til að gefa kennurum endurgjöf, en sagðist fara oft í kennslustundir af öðrum ástæðum og hafa góða tilfinningu fyrir því hvernig allt gangi.

### **Stjórnun stofnunar**

Unnið hefur verið skipurit fyrir Tjarnarskóla og er það aðgengilegt í starfsáætlun skólans á heimasíðu. Skólastjóri er eini stjórnandi skólans og heyrir allt starfsfólk beint undir hann. Að sögn skólastjóra hefur verið stöðugleiki í starfsmannahópnum.

Eiginlegar starfslýsingar liggja ekki fyrir, en í starfsáætlun skólans er stutt lýsing á helstu viðfangsefnum hvers kennara. Skráning á menntun og sérhæfingu kennara liggur fyrir. Reynt er að haga kennslu þannig að hún sé í samræmi við menntun og sérhæfingu kennara en þar sem skólinn er fámennur þurfa flestir kennararnir að kenna fleiri námsgreinir en sína sérgrein. Skólastjóri telur að við það skapist ákveðin „dínámík“ þar sem kennarar nálgist viðfangsefnið á ólíkan hátt.

Við ráðningar er þess gætt að kennarar uppfylli lögbundnar kröfur um menntun og hafi til að bera þá þekkingu eða reynslu sem krafist er í starfinu. Allir kennarar skólans hafa lokið háskólaprófi og allir nema listgreinakennari og íþróttakennari eru með leyfisbréf sem grunnskólakennarar. Þeir tveir sem ekki hafa leyfisbréf kenna hvor um sig 4-6 kennslustundir á viku.

Ekki eru tekin formleg starfsþróunarviðtöl við starfsmenn en skólastjóri segist leitast við að setjast niður einu sinni á ári með hverjum og einum til að fara yfir stöðu mála. Endurgjöf og hrós til starfsmanna fyrir það sem vel er gert og ábendingar um það sem betur má fara er þó fyrst og fremst veitt á óformlegan hátt í daglegu starfi. Í rýnihópaviðtali við kennara kom fram að aðgengi að skólastjóra sé gott og hægt sé að leita til hans með hvað sem er: „Hún er alltaf opin fyrir hugmyndum, treystir okkur en veit samt líka hvað við erum að gera... ef ég þarf að tala við hana þá er það ekkert mál“.

Ekki liggur fyrir skrifleg áætlun um móttöku nýrra starfsmanna en skólastjóri ber ábyrgð á að taka á móti nýjum starfsmönnum, sýna þeim húsnaðið, fræða þá um stefnu og áherslur skólans, kynna þá fyrir nemendum og starfsfólki og styðja við þá í nýju starfi. Skólastjóri er að vinna að skriflegri áætlun um öryggi og heilbrigði, sem m.a. felur í sér sérstakt áhættumat með tilliti til öryggis og heilsu starfsmanna, í samræmi við ábendingar Vinnueftirlitsins. Þeirri vinnu mun ljúka á fyrsta ársfjórðungi 2013.

Við ráðningu starfsmanna skólans er aflað upplýsinga úr sakaskrá. Starfsfólki er gerð grein fyrir trúnaði og þagnarskyldu en hvorki starfsfólk né verktakar, sem hafa unnið fyrir skólann að staðaldri, hafa verið látin undirrita slíkt skjal.<sup>2</sup>

### **Faglegt samstarf**

Í Tjarnarskóla er markvisst stuðlað að jákvæðum samskiptum og gagnkvæmu trausti allra í skólanum og kemur það vel fram í stefnu skólans. Nemendur í rýnihópi voru sammála um að

---

<sup>2</sup> Eftir að skólastjóri hafði fengið ábendingu frá matsteyminu voru allir starfsmenn skólans látnir undirrita yfirlýsingu um trúnað í starfi.



góður andi væri í skólanum. Þau nefndu sérstaklega að ef þyrfti að skamma einhvern þá væri það aldrei gert fyrir framan allan bekkinn: „Kennarinn segir bara krakka að koma fram og tala við sig ... aldrei skammað yfir bekkinn því það er náttúrulega bara niðurlægjandi“.

Kennarar í rýnihópi sögðu líka að starfsandinn væri góður og áhersla væri lögð á jákvæð samskipti og nefndu að smæðin hjálpaði mikið í því tilliti.

Í stefnu skólans er lögð áhersla á vellíðan, sjálfstæði nemenda, samábyrgð, samvinnu og samfélagsfærni þó að lýðræðisleg vinnubrögð séu ekki tilgreind þar sérstaklega. Í rýnihópi með nemendum kom fram að það væri „nóg lýðræði“ í Tjarnarskóla. Þátttakendur í rýnihópnum sögðu að kosið væri í nemendaráð og skólaráð og eins mættu nemendur velja sér sæti og vinna verkefni með þeim sem þeir kysu þó svo að kennararnir réðu sjálfum verkefnunum. Nemendur töluðu um að hlustað væri á hugmyndir þeirra og nefndu eftirfarandi tvö dæmi máli sínu til stuðnings: „Nemandi kom með uppástungu um að lesa aðra bók í ensku og kennarinn ætlar að kíkja á það“ og „Krakkar kvörtuðu í gær yfir því að það væri of mikil læti og það var strax lagað“.

Í rýnihópi kennara kom einnig fram að boðleiðir væru stuttar innan skólans og nemendur gætu haft áhrif á skólastarfið, t.d. hefðu þeir óskað eftir að skólinn byrjaði seinna á morgnana og orðið hefði við því, skólinn byrjar nú kl. 8:30.

Samstarf um nám og kennslu er reglulegur þáttur í starfi skólans og vikulega eru haldnir formlegir kennarafundir þar sem rætt er um nám, kennslu og samskipti við nemendur. Fundargerðir eru ritaðar á þeim fundum. Á kennarafundum einu sinni í mánuði er rætt um önnur málefni en þau sem snúa beint að einstaka nemendum. Fundaryfirliti er dreift í byrjun hvers fundar með efni fundarins og samantekt skráð eftir fund. Á hverjum fundi er gert ráð fyrir svigrúmi til að hver og einn geti komið fram með það sem brennur á. Í rýnihópi kennara og í viðtali við skólastjóra kom fram að kennarar hefðu mikið samráð og á kennarastofunni væru óformlegir fundir nánast daglega í frímínútum þar sem rætt væri um nemendur, líðan þeirra og nám.

Tjarnarskóli nýtir sér fjölbreytni grenndarsamfélagsins til að auðga nám nemenda. Skólinn er í samstarfi við fjarnámsdeild Fjölbrautaskólans við Ármúla, þar sem nemendur geta tekið áfanga í fjarnámi, og einnig við Menntaskólann við Hamrahlíð. Þá er Tjarnarskóli í samstarfi við félagsmiðstöðina Frostaskjól varðandi viðburði sem tengjast samstarfi skóla og félagsmiðstöðvar. Skólinn notar grenndarskóga og garða í nágrenni skólans fyrir útinám og reglulega er farið með nemendur í heimsóknir á söfn og í stofnanir. Mikið er lagt upp úr því að fá gesti í heimsókn í skólann til að segja nemendum frá starfi og/eða áhugamáli, fræða og skemmta. Heimsóknirnar eru gjarnan í samstarfi við foreldra, sem annað hvort koma sjálfir til að segja frá sínu starfi eða áhugamáli eða koma með ábendingar um áhugaverða gesti. (Heimasíða, Starfsáætlun 2012-2013).

Kennarar ræddu um í rýnihópi að mikil fagleg samskipti væru við utanaðkomandi aðila vegna nemenda með sérþarfir og vegna nemendaverndarráðs en sögðu jafnframt að það vantaði vettvang til að deila hugmyndum, vangaveltum og fagþekkingu með kennurum utan skólans þar sem kennarar Tjarnarskóla væru á vissan hátt einyrkjar. Náttúrufræðikennarinn hefur sótt

faglegan stuðning í Félag náttúrufræðikennara og kennarar hafa nýtt sér hugmyndabanka á netinu. Einnig kom fram að þeir gætu leitað til skólastjórans, sem væri í góðum tengslum við aðila utan skólans og byggi að auki yfir mikilli þekkingu.

### Viðhorf starfsmanna

Starfsandinn í skólanum er góður að mati þeirra sem tóku þátt í rýnihópi kennara. Þátttakendur töldu að almennt væri ímynd skólans góð út á við og sögðust finna fyrir jákvæðni í garð skólans. Allir kennarar við skólann, nema einn, hafa áður kennt við aðra skóla, langflestir við almenna grunnskóla en einn við annan sjálfstætt rekinn skóla. Samstarf milli kennara er náð og boðleiðir stuttar en þó kom fram í rýnihópnum að nokkuð misræmi væri á milli kennara varðandi reglur innan bekkja.

Þátttakendur í rýnihópi voru sammála um að vinnuaðstaðan í skólanum væri góð og byggingin sjálf notaleg en þó vantaði á stundum næði, einkum í prófatíð. Eins vantar aðstöðu fyrir verklega kennslu í náttúrufræði. Engar fagskrifstofur eru í skólanum og kennarar þurfa að bera prófabunka á milli hæða. Tölvuaðstaða skólans er nokkuð góð þó ekki sé sérstakt tölvuver en nefnt var í rýnihópi að vilji væri til að nota tölvur meira í kennslu en þær væru of fáar. Einhverjir kennarar sögðust stundum vinna heima að undirbúningi, frekar en í skólanum. Ekkert mótuneyti er í skólanum og sameiginlegt eldhús er fyrir bæði nemendur og kennara. Fyrir bragðið sögðu kennarar að erfitt væri að fá pásu frá nemendum, t.d. á matartíma, en þessi mikla nánd nemenda og kennara væri um leið hluti af sjarmanum við skólann.

Í rýnihópi kennara kom fram mjög jákvætt viðhorf til skólastjóra. Kennarar töluðu um að gott væri að leita til hans, skólastjórinn treysti sínu starfsfólki og væri alltaf opinn fyrir hugmyndum þeirra.

### Skólaþróun

Í Tjarnarskóla er unnið að þróun skólastarfsins með hag nemenda að leiðarljósi. Nokkur þróunarverkefni eru í gangi í skólanum og má þar nefna evrópskt þróunarverkefni sem stendur yfir frá 2011-2014 og þróunarverkefni um grenndarskóga sem hefur staðið yfir frá 2010 um útinám í grenndarskógi/görðum Tjarnarskóla. Þá var skólaárið 2009-2010 farið af stað með tvö þróunarverkefni sem ennþá eru yfirstandandi, annars vegar kennslu í hláturjoga og hins vegar verkefnið *Hugsað um barn*.

Skólinn metur starf sitt árlega með markvissum hætti og hefur skólastjóri forgöngu um matið. Í lok sjálfsmatskýrslu fyrir skólaárið 2011-2012 er fjallað um framtíðarsýn skólans sem byggir á niðurstöðum sjálfsmatsins og leggur línurnar fyrir umbætur og þróunarverkefni skólaárið 2012-2013. Undir slóðinni *Umbótaáætlun 2012-2013* á heimasíðu skólans er ekki að finna eiginlega umbótaáætlun heldur sjálfsmatsáætlun skólans fyrir skólaárið 2012-2013.

Að sögn kennara hvetur skólastjóri til símenntunar og styður við símenntun kennara. Símenntunaráætlun tengist þróunar- og umbótastarfi innan skólans og er í samræmi við áherslur skólans og tekur einnig tillit til þarfa einstaka starfsmanna.

## Fagleg forysta

### Það sem vel er gert:

- Stjórnun skólans er að mati viðmælenda góð og stjórnandi stuðlar að góðum samskiptum meðal starfsmanna, nemenda og foreldra.
- Skólinn hefur skýra stefnu og starfar í samræmi við hana.
- Vel er staðið að því að miðla því sem vel er gert í skólastarfinu á heimasíðu skólans.
- Lögð er áhersla á að draga fram styrkleika nemenda og leyfa þeim að njóta sín á eigin forsendum.
- Stöðugleiki er í starfsmannahópnum.
- Nemendur og starfsfólk upplifa lýðræðisleg vinnubrögð í skólanum.
- Samskipti eru jákvæð, starfsandi góður og gagnkvæmt traust ríkir milli aðila í Tjarnarskóla.
- Faglegt samstarf er við framhaldsskóla, grenndarsamfélag og foreldra um menntun nemenda.
- Símenntunaráætlun er í samræmi við þróunar- og umbótastarf og áherslur skólans og miðar að því að efla kennara í starfi. Skólastjóri styður við símenntun starfsmanna.
- Unnið er að fjölbreyttum þróunarverkefnum.

### Tækifæri til umbóta:

- Lagt er til að kennarar fái markvissari endurgjöf um nám og kennslu.
- Starfslýsingar allra starfsmanna þyrfti að skrá og gera aðgengilegar.
- Skrá þarf verklag um móttöku nýrra starfsmanna.
- Bent er á að samkvæmt lögum á starfsfólk og verktakar, sem vinna að staðaldri fyrir skólann, að undirrita skjal um trúnað og þagnarskyldu.
- Koma þarf á fót vettvangi fyrir faglega umræðu og samstarf við kennara utan skólans.
- Tölvukostur skólans mætti vera betri, þ.e. fleiri tölvur vantar til að nota í kennslu.
- Vísir að þróunar- og umbótaáætlun liggur fyrir en æskilegt er að umbótaáðgerðir séu skýrar fram settar og tilgreint sé hvernig markmiðum verði náð og hvernig árangur verður metinn.

## Stefnumótun og skipulag

### Starfsáætlun og skólanámskrá

Starfsáætlun Tjarnarskóla fyrir skólaárið 2012-2013 er aðgengileg á heimasíðu skólans. Þegar starfsáætlun var yfirfarin hjá skóla- og frístundasviði Reykjavíkurborgar taldist hún í fullu samræmi við grunnskólalög nr. 91/2008, aðalnámskrá grunnskóla (2011) og tilmæli skóla- og frístundaráðs Reykjavíkurborgar um starfsáætlanir grunnskóla Reykjavíkur. Starfsáætlunin er uppfærð árlega og er sú vinna nánast eingöngu í höndum skólastjóra. Ekki kemur fram í fundargerðum skólaráðs að starfsáætlun skólans sé tekin þar til umfjöllunar. Starfsáætlun 2012-2013 var lögð fyrir skóla- og frístundaráð Reykjavíkurborgar og samþykkt þar.

Skólanámskrá er ekki aðgengileg á heimasíðu skólans sem heildstætt plagg en upplýsingar um flest það sem þar á að birtast skv. aðalnámskrá grunnskóla er að finna í starfsáætlun 2012-

2013, í sjálfsmatsskýrslu 2011-2012 eða á heimasíðu skólans (sjá í fylgiskjöllum: Gátlista um starfsáætlun og gátlista um skólanámskrá). Þó vantar alveg námsvísa fyrir árganga og greinar, sem að sögn skólastjóra eru í vinnslu. Í starfsáætlun er t.d. að finna stefnu skólans, þau gildi sem skólastarfið byggir á og markmið sem snúa að uppeldi, námi og kennslu. Einnig eru þar ýmiss konar áætlanir. Í sjálfsmatsskýrslu er að finna upplýsingar um innra mat á árangri og gæðum og framtíðarsýn um umbætur og þróunarstarf.

Að sögn skólastjóra var skólanámskrá unnin árið 2006 og hefur ekki verið endurskoðuð í heild sinni síðan þá, en til stendur að endurskoða hana alla nú í vetur til samræmis við nýja aðalnámskrá grunnskóla. Stefna skólans, sem birtist í starfsáætlun, var unnin með þátttöku alls starfsfólks skólans. Markmið stefnunnar eru óformlega rædd í tengslum við umræður um nemendur og nám þeirra á starfsmannafundum og þegar niðurstöður innra mats eru skoðaðar. Ekki kom skýrt fram í rýnihópaviðtali við foreldra hversu vel þeir þekktu stefnu skólans.

Námsvísar, þar sem birtar eru upplýsingar um inntak náms, námsleiðir, kennsluhætti og námsmat, eru ekki aðgengilegir á heimasíðu skólans. Í tengslum við heildarmatið var óskað eftir sýnishornum af kennsluáætlunum og voru lagðar fram kennsluáætlanir í íslensku, stærðfræði, náttúrufræði og dönsku, auk sýnishorns af áætlun fyrir nemanda með sérþarfir. Í þessum áætlunum kemur fram hvað á að fara yfir í námsefni en ekki er fjallað um námsleiðir eða námsmat.

### **Skóladagur nemenda**

Skóladagur nemenda er heildstæður, stundatöflur samfelldar og tímafjöldi svipaður alla daga. Vikulegur námstími nemenda er í samræmi við viðmiðunarstundaskrá að meðtöldum valgreinum sem kenndar eru tímabundið. Námið er skipulagt í 40 mínútna tíma með 5 mínútna hléum á milli. Um miðjan morgun fá nemendur nestishlé sem er 20 mínútur og síðan hádegishlé sem er 40 mínútur.

Ekki verður séð af fyrirliggjandi gögnum eða í vettvangsheimsóknum að námsgreinar séu samþættar til að gera nám nemenda heildstæðara. Þó kemur fram í starfsáætlun að þetta er til dæmis gert með skipulegri þemavinnu í nokkra daga á hverjum vetri.

Ekki er mikið um að bekkir eigi sameiginlegan tíma í stundatöflu, en þó eru sameiginlegir íþrótt- og sundtímar allra árganga og svokallaðir Skerpu/námstímar sem gefa nemendum í 9. og 10. bekk kost á samvinnu.

Lítið er um valgreinar í skólanum og uppfyllir hann að því leyti ekki viðmiðunarstundaskrá aðalnámskrár grunnskóla. Valgreinar skólaárið 2012-2013 eru leiklist og kvikmyndasmiðja. Að auki gefst nemendum tækifæri til að ljúka ákveðnum námsgreinum fyrr og stunda fjarnám á framhaldsskólastigi ef svo ber undir. Skýring skólans á takmörkuðu framboði valgreina er sú að skólinn er fámennur og nemendur koma víða að sem setur valgreinum skorður. Nemendur eiga einnig kost á að fá nám utan skóla metið til valgreina óski foreldrar eftir því.

Samkvæmt stundatöflu eru engar verkgreinar (heimilisfræði, textílmenn, hönnun og smíði) kenndar við skólann. Slík frávik frá aðalnámskrá grunnskóla án heimildar mennta- og menningarmálaráðuneytisins eru óásættanleg. Tjarnarskóli á skv. grunnskólalögum að

uppfylla ákvæði aðalnámskrár um kennslu í verklegum námsgreinum sem og öðrum námsgreinum og ber skólanum að leita sem fyrst allra leiða til þess. Fram kom í viðtali við skólastjóra að foreldrum er gerð grein fyrir þessu fráviki frá aðalnámskrá þegar sótt er um skólavist.

### **Verklagsreglur og áætlanir**

Starfsandi í Tjarnarskóla er jákvæður og góður og endurspeglar stefna skólans og einkunnarorð að jákvæð samskipti og vellíðan þeirra sem í skólanum starfa er keppikefli skólans. Lögð er áhersla á að kynna „Tjarnarskólataktinn“ fyrir nýjum nemendum og starfsfólki, en í honum felast m.a. hlýlegt viðmót, tillitsemi, persónuleg samskipti, heimilislegt yfirbragð og að hver og einn fái að njóta sín á eigin forsendum. Unnið er að því í vetur að skilgreina betur og skrá hvað felst í „Tjarnarskólataktinum“ með þátttöku foreldra, nemenda og starfsfólks.

Skólareglur hafa verið unnar og eru aðgengilegar í starfsáætlun á heimasíðu skólans og sýnilegar í sumum skólastofum. Reglurnar og viðbrögð við agabrotum eru í samræmi við ákvæði í reglugerð nr. 1040/2011. Aðkoma nemenda að gerð reglnanna er eingöngu í gegnum setu þeirra í skólaráði en að sögn þeirra eru reglurnar sanngjarnar.

Nemendaverndarráð er lögum samkvæmt starfandi í skólanum. Verklagsreglur og viðbrögð við einelti liggja fyrir og unnið er eftir þeim. Í rýnihópum nemenda og foreldra kom fram að stöðugt er verið að vakta hvort einelti eigi sér stað og mjög markvisst er tekið á því ef það kemur upp. Í viðhorfskönnun foreldra kom þetta einnig skýrt fram. Í starfsáætlun er forvarnar- og vímuvarnaráætlun skólans. Að auki er þar að finna áætlun um mannréttindi og jafnrétti, viðbrögð við áföllum og áætlun um móttöku nýrra nemenda. Eldvarnar- og rýmingaráætlun liggur fyrir og er sýnileg á veggjum skólans. Rýmingaræfing er á hverjum vetri.

Í starfsáætlun kemur fram að námsleg staða allra nemenda er könnuð við upphaf skólagöngu þeirra í Tjarnarskóla til að unnt sé að skipuleggja nám og kennslu miðað við þarfir hvers og eins. Í mörgum námsgreinum er námsefnið breytilegt frá einum nemanda til annars. Fyrir nemendur sem eiga erfitt uppdráttar er leitast við að finna sérúrræði á einstaklingsgrundvelli.

### **Stefnumótun og skipulag**

#### **Það sem vel er gert:**

- Starfsáætlun er uppfærð árlega og er aðgengileg á heimasíðu skólans.
- Starfsáætlun uppfyllir viðmið aðalnámskrár og birtir að auki ýmsar upplýsingar sem eiga að birtast í skólanámskrá, s.s. um stefnu og gildi skólans.
- Stundatöflur eru samfelldar og reglulegar hvíldir brjóta daginn upp.
- Jákvæður skólabragur einkennir starfsemi skólans.
- Skólareglur liggja fyrir og eru sanngjarnar að mati nemenda.
- Vel er staðið að því að fyrirbyggja einelti í Tjarnarskóla.
- Lögbundnar áætlanir og verklagsreglur, s.s. forvarnaráætlun, áætlun um mannréttindi og jafnrétti, áfallaáætlun og áætlun um móttöku nýrra nemenda, liggja fyrir.

#### **Tækifæri til umbóta:**

- Ljúka þarf endurskoðun skólanámskrár til samræmis við nýja aðalnámskrá grunnskóla og gera hana aðgengilega á heimasíðu skólans.
- Æskilegt er að á heimasíðu sé hægt að nálgast efni sem á að birtast í skólanámskrá undir einu yfirheiti.
- Við endurskoðun skólanámskrár þarf að skoða sérstaklega hvernig grunnþættir aðalnámskrár; læsi, sjálfbærni, heilbrigði og velferð, lýðræði og mannréttindi, jafnrétti og sköpun, birtast í henni.
- Huga þarf að virkari aðkomu allra starfsmanna, og annarra hagsmunaaðila eftir því sem við á, að gerð starfsáætlunar og skólanámskrár og hafa samráð við skólaráð.
- Til bóta væri ef námsvísar væru aðgengilegir á heimasíðu skólans.
- Huga þarf að því að fjölga valgreinum og auka val nemenda þannig að viðmið aðalnámskrár grunnskóla séu uppfyllt.
- Auka mætti möguleika nemenda til samstarfs þvert á árganga.
- Huga mætti að frekari samþættingu námsgreina til að gera nám nemenda heildstæðara.
- Leita þarf allra leiða til að uppfylla skyldur aðalnámskrár með því að veita nemendum þá kennslu í verkgreinum sem þeir eiga rétt á.

## Samskipti heimila og skóla

### Viðhorf foreldra og þátttaka í skólastarfi

Í Tjarnarskóla er mikil áhersla lögð á hvetjandi námsumhverfi og mannrækt. Í stefnu skólans er tekið fram að mikil áhersla sé lögð á gott upplýsingastreymi til foreldra og nemenda um sem flesta þá þætti er lúta að velferð nemenda og þátttöku í skólastarfinu. Á heimasíðunni er birt könnun um viðhorf foreldra nemenda í Tjarnarskóla frá 2012 (Heimasíða, Stefna skólans).

Í foreldrakönnun skóla- og frístundasviðs í Tjarnarskóla vorið 2012 svöruðu 33 foreldrar af 38 í úrtaki könnuninni.

Helstu niðurstöður voru þær að 97% foreldranna sögðust vera ánægð með skólann almennt og hefur hlutfallið verið á bilinu 90-100% síðustu ár. Ánægja foreldra í öðrum grunnskólum í Reykjavík var að meðaltali 84% árið 2012.

Í heildina voru niðurstöður skólans góðar í foreldrakönnuninni fyrir skólaárið 2011-2012. Ánægja með umsjónarkennara var mjög mikil eins og víðar í borginni og hefur ánægjan haldist stöðug síðustu ár en allir eða nær allir foreldrar eru ánægðir með viðmót, samskipti og upplýsingamiðlun frá kennara. Helst mætti bæta upplýsingar um líðan og félagsanda í bekk.

Spurningar um líðan barnanna í skólanum komu vel út, ekki ósvipað meðaltali Reykjavíkur, nema í frímínútum þar sem líðan var heldur betri en í öðrum skólum borgarinnar. Einelti meðal nemenda mældist ekki í foreldrakönnuninni nú en var 12% í könnuninni árið 2010. Mikil ánægja var með samskipti starfsfólks að mati allra svarenda og það sama á við um hvernig skólinn kemur til móts við þarfir barnsins.

Langflestum fannst námslegar kröfur skólans til barnsins síns (97%), agi (100%), heimavinna barns (91%) og áhersla á próf (97%) hæfilegar en á þessum mælikvörðum var skólinn fyrir ofan meðaltal borgarinnar. Hlutfall foreldra sem aðstoðar barnið alltaf eða oft við heimanám var 19% enda dregur almennt úr því á eldri stigum grunnskóla auk þess sem fram kom í rýnihópi foreldra að mikil hjálp væri við heimanámið í skólanum og því oft lítið sem þyrfti að gera heima. Um 84% töldu barn sitt fá verkefni við hæfi í skólanum en fáir höfðu tekið þátt í að gera námsáætlun með barninu þó um helmingur teldi mikilvægt að taka þátt í því.

Flestir voru ánægðir með aðgang nemenda að tölvum (80%), almenna upplýsingagjöf skólans (94%) og upplýsingar á heimasíðu skólans (97%). Óánægja með aðstöðu var mest hvað snerti aðstöðu fyrir verklegar greinar og íþróttaiðkun.

Foreldrar í rýnihópi telja sig ávalt velkomna í skólann og sögðu viðmót jákvætt. Bein þátttaka foreldra í starfinu er minni en hún gæti verið vegna aldurs nemenda sem vilja ekki endilega sjá foreldra sína of mikið á skólatíma. Á kynningarfundum á haustin er beðið um athugasemdir frá foreldrum og þeim er alltaf hægt að koma á framfæri við skólastjóra þar sem stuttar boðleiðir eru í skólanum. Upplýsingamiðlun í gegnum Námfús er góð að mati foreldra, bæði koma upplýsingar um hópinn og um einstaka nemendur þar í gegn. Heimasíðan virtist ekki mikið nýtt sem tæki til upplýsingamiðlunar af hendi foreldra.

Foreldrunum finnst skólastarfið einkennast af jákvæðni, þolinmæði og að komið sé til móts við þarfir hvers nemanda. Kennarar miði nám og kennslu út frá stöðu hvers og eins og nemendur upplifi að á þá sé hlustað og þeir fái þá aðstoð sem þeir þurfa. Farið er yfir stöðu nemanda og framhald á námi hans á foreldrafundum sem eru mjög upplýsandi vettvangur fyrir foreldra. Samheldni er í nemendahópnum að mati foreldra í rýnihópi og vinskapur og virðing er á milli árganga.

Styrkur skólans að mati foreldra í rýnihópi er stjórnun skólans, umhyggja og virðing fyrir nemendum, einstaklingsmiðun náms og góð líðan nemenda. Skoða mætti félagslíf nemenda en þeir búa víða á höfuðborgarsvæðinu sem veldur erfiðleikum í skipulagningu.

### **Skólaráð og foreldrafélag**

Skólaráð starfar við Tjarnarskóla skv. lögum um grunnskóla og reglugerð um skólaráð við grunnskóla. Í skólaráðinu situr skólastjóri, fulltrúar kennara, fulltrúi annarra starfsmanna skólans, fulltrúar foreldra, fulltrúar nemenda og fulltrúi grenndarsamfélagsins. Skólaráðið fundar tvisvar til þrisvar sinnum yfir skólaárið. Skólastjóri annast skipulag funda og fundardagskrá er ákveðin fyrirfram en fulltrúar geta lagt mál til umfjöllunar eftir því sem þörf er á. Fundargerðir skólaráðs eru birtar á heimasíðu skólans en sú síðasta er frá apríl 2012.

Í rýnihópi foreldra kom fram að foreldrar þekktu ekki mikið til starfa skólaráðsins, foreldrar ættu að bjóða sig fram til setu í ráðinu en á yfirstandandi skólaári var talað við foreldra að frumkvæði skólastjóra. Virkni allra í ráðinu er góð, einnig nemenda sem koma oft með góðar hugmyndir.

Í foreldrakönnun Tjarnarskóla 2012 sögðust 36% foreldra vita hverjir sætu í skólaráði fyrir hönd foreldra. Í rýnihópi nemenda kom fram að nemendur þekktu fulltrúa þeirra í skólaráði og

vissu að þeir gætu leitað til þeirra með mál og vísuðu t.d. í breytingu á upphafstíma skóladagsins.

Foreldrafélag er starfandi við skólann sem kemur t.d. að skipulagningu á Skerpu (þegar utanaðkomandi aðilar koma í skólann til að kynna nám og starf fyrir nemendum) og jólaföndri. Ekki hafa verið haldnir formlegir aðalfundir foreldrafélagsins. Í bígerð er að halda fræðslufund fyrir foreldra á vegum félagsins en lítið hefur verið um aðra starfsemi undanfarið.

Bekkjarsamstarf er ekki mikið að mati foreldra í rýnihópi, aðallega eru bekkjarviðburðir haldnir að frumkvæði skólans og þá bara fyrir nemendur, en svo eru uppákomur fyrir foreldra og nemendur saman fyrir allan skólann.

Á heimasíðu skólans eru upplýsingar um stjórn foreldrafélagsins og viðhorfskönnun foreldra.

### **Samskipti heimila og skóla**

#### **Það sem vel er gert:**

- Ánægja foreldra með skólann er mikil og stöðug í gegnum árin. Ánægjan er bæði með námið og líðan nemenda.
- Foreldrum finnst að hlustað sé á athugasemdir þeirra um skólastarfið og mikið tillit sé tekið til þarfa og hugmynda nemenda.

#### **Tækifæri til umbóta:**

- Fáir höfðu tekið þátt í að gera námsáætlun með barninu en um helmingur foreldra í foreldrakönnun lýsti yfir áhuga á því.
- Auka mætti kynningu á starfsemi skólaráðs fyrir foreldrum og tryggja að fulltrúar séu kosnir af foreldrum. Æskilegt er að birta fundargerðir fljótlega eftir að fundir eru haldnir.
- Félagslíf nemenda utan skólatíma er lítið, e.t.v. kæmi bekkjarsamstarf að einhverju leyti til móts við þá þörf.



## Svið II Nám og kennsla

### Nám og námsaðstæður

#### Inntak og árangur

Í Tjarnarskóla er unnið samkvæmt stefnu um skóla án aðgreiningar og nemendur fá tækifæri til að fara yfir námsefni á eigin hraða og námsmat er einnig aðlagð stöðu hvers nemanda. Þannig virðist vel fylgst með framvindu náms hvers einstaklings.

#### Samræmd könnunarpróf

Vegna þess hve fáir nemendur eru í árgangi er meðaltalsárangur Tjarnarskóla oft ekki birtur opinberlega fyrir hvert ár, sérstaklega ekki í 7. bekk. Í töflunni hér fyrir neðan má sjá meðaltalsárangur nokkurra ára í samræmdum könnunarprófum í 7. og 10. bekk. Árangur 7. bekkjar fyrir árin 2007-2011 er við meðaltal í íslensku en nokkuð undir meðaltali í stærðfræði. Í 10. bekk er meðaltalið í Tjarnarskóla undir í öllum þremur greinum, minnst í ensku en mest í stærðfræði. Fyrir árið 2012 er árangur í íslensku í 7. bekk lakastur en árangur í öðrum greinum er ekki mjög langt frá meðaltali Reykjavíkur þó nemendur Tjarnarskóla séu undir meðaltalinu í öllum tilvikum.

7. bekkur	Meðaltal 2005-2009	Meðaltal 2007-2011	2012
Íslenska	31,3	29,9	25,6
Reykjavík	-	30,7	30,6
Stærðfræði	28,0	26,1	29,0
Reykjavík	-	30,7	30,6
10. bekkur	Meðaltal 2005-2009	Meðaltal 2007-2011	2012
Íslenska	29,1	27,4	28,3
Reykjavík	-	30,9	31,3
Stærðfræði	25,9	24,6	27,5
Reykjavík	-	31,0	31,3
Enska	-	30,0	
Reykjavík	-	31,5	30,0

Sé árangur í 10. bekk skoðaður árin 2008 til 2012 kemur í ljós að töluverðar sveiflur eru eftir árgöngum. Þannig er meðaltal í íslensku allt frá 32,1 árið 2008 niður í 22,6 árið 2011. Heldur minni sveiflur eru í stærðfræði þar sem árangurinn er öll árin nokkuð undir meðaltali Reykjavíkur, mest árið 2011. Árangur í ensku er líkastur meðaltali Reykjavíkur, að árinu 2011 undanskildu.

	2008	2009	2010	2011	2012
10. bekkur					
Íslenska	32,1	29,9	28,8	22,6	28,3
Reykjavík	31,3	31,0	30,6	30,8	31,3
Stærðfræði	25,4	28,6	25,8	22,5	27,5
Reykjavík	31,4	30,9	30,9	30,9	31,3
Enska	31,7	32,2	32,7	25,7	-
Reykjavík	32,1	31,7	31,0	31,3	30,0

## Skipulag náms og námsumhverfi

Nokkuð skortir á að upplýsingar um markmið náms og kennslu séu aðgengilegar, skólanámskrá er í endurskoðun og kennsluáætlanir gera aðeins grein fyrir yfirferð námsefnis en ekki námsleiðum eða námsmati. Samfella í námi nemenda felst í því að vel er fylgst með hverjum einstaklingi og framförum hans.

Skólastofur eru einnig athvarf nemenda í frímínútum, heimilislegt andrúmsloft er ríkjandi fremur en námshvetjandi. Huga þarf að því að hafa skarpari skil á milli frímínútna og kennslutíma.

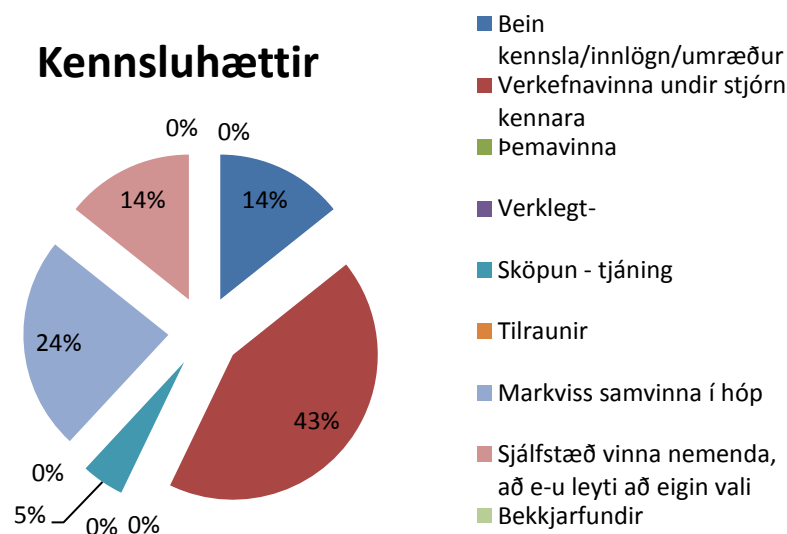
Val nemenda í Tjarnarskóla, sem samkvæmt viðmiðunarstundaskrá á að vera allt að fimmtungi námstímans, er minna en viðmiðunarstundaskrá gerir ráð fyrir og verklegar greinar, textíll, smíði og hönnun og heimilisfræði eru ekki kenndar. Skýring skólans er aðstöðuleysi í skólanum. Leita verður allra leiða til að bæta úr þessum frávikum frá aðalnámskrá grunnskóla.

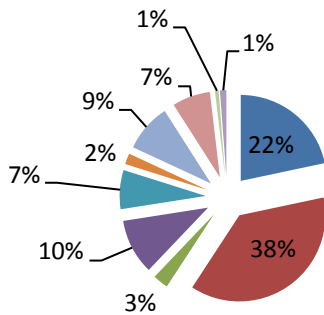
Sérstakir námstímar á stundatöflu eru ætlaðir til að nemendur geti lokið námi í skólanum en taki ekki með sér heim. Miðað við vettvangsheimsókn þarf að huga vel að nýtingu þess tíma fyrir einstaka nemendur. Að sögn nemenda í rýnihópi ná þau oftast að ljúka heimanámi í þessum tíma.

Foreldrar fylgjast með framvindu barna sinna í námi og áætlunum í vefkerfinu Námsfús.

## Kennsluhættir og gæði kennslu

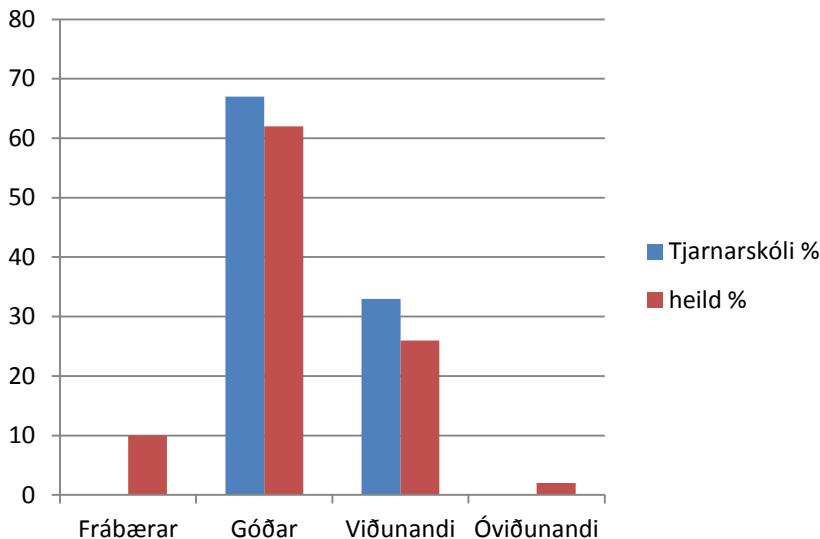
Farið var í vettvangsheimsókn í alls 12 kennslustundir sem dreifðust á alla námshópa og flestar námsgreinar. Skráð var hvaða kennsluhættir voru notaðir í þessum stundum, merkt var við 1-3 atriði í hverri stund. Í 43% stundanna voru nemendur í verkefnavinnu undir stjórn kennara a.m.k. hluta tímans og í 14% stundanna var bein kennsla eða innlögn stundum með spurningum til nemenda. Merkt var við markvissa samvinnu í hóp og sjálfstæða vinnu nemenda í 38% tilvika (sjá einnig fylgiskjal 3: Vettvangsheimsóknir). Þemavinna var ekki þá daga sem kennslustundir voru heimsóttar en þemadagar eru fastur liður í starfi skólans. Að öllu jöfnu eru þeir tvisvar á ári, þrjá kennsludaga í senn.





Til samanburðar eru kennsluhættir að meðaltali í þeim skólum sem metnir hafa verið sl. þrjú ár.

Lagt var mat á gæði þeirra kennslustunda sem heimsóttar voru. 67% stundanna voru metnar góðar og 33% viðunandi skv. viðmiðum (sjá fylgiskjal 3). Engin stund var metin frábær og engin óviðunandi. Gæði kennslustunda eru metin m.a. út frá því hve vel og markvisst kennari skipuleggur stundina, hversu vel tíminn er nýttur og hvort nemendur eru virkir og áhugasamir. Kennslustund sem metin er viðunandi uppfyllir ekki alla þessa þætti en er samt í meginatriðum í lagi (sjá einnig fylgiskjal 3: Vettvangsheimsóknir).



### Námshættir og námsvitund

Nemendur vinna á eigin hraða í námsefni og ráða miklu um námsleiðir. Fulltrúar nemenda í rýnihópi voru sátt við það og sögðu að það væri þægilegt, það þyrftu ekki allir að vera á sama stað í bókunum og þau fengju „alveg rosalega mikið að ráða sjálf hvernig við lærum og á okkar hátt“. Þetta er þó misjafnt eftir námsgreinum og kennurum og nemendur í rýnihópnum voru einnig gagnrýnir: „Við eigum bara að halda áfram endalaust í sömu bók og það eru ekki allir á sama stað“.

Nemendur gera sér ekki eigin áætlanir um námið en að sögn kennara eiga þau að læra að bera sjálf ábyrgð. Fram kom í rýnihópi kennara að nemandi ákveði sjálfur hvert hann vill vera kominn, í samráði við kennarann. Að sögn kennara ráða flestir nemendur við þetta.

Foreldrar í rýnihópi eru ánægðir með viðhorf til nemenda og verklag:

Það er hugað að hverjum nemanda, þau geta verið að vinna í mismunandi bókum á sama tíma og vinna í ólíkum hlutum. Þegar þau koma fyrst inn í skólann taka þau stundum stöðupróf og kennarinn hjálpar til við að greina veikleika og styrkleika til að miða námið við það.

Í rýnihópi nemenda kom fram að sumum nemendum finnst best að læra einum meðan öðrum finnst best að læra í hóp en „best er að hafa góðan kennara til að læra vel“. Áhersla er lögð á samvinnu í ritgerðum og á þemadögum.

### **Nám og námsaðstæður**

#### **Það sem vel er gert:**

- Árangur í íslensku í 7. bekk er yfirleitt ágætur og oft næst einnig góður árangur í ensku í 10. bekk
- Nemendur geta unnið á eigin hraða í námsefninu, vel er fylgst með námsframvindu einstaklinga og þeir fá einstaklingsmiðuð próf. Foreldrar og nemendur lýsa ánægju með þetta verklag.
- Miðað við vettvangsathuganir er lögð áhersla á samvinnu nemenda og sjálfstæði í vinnubrögðum.
- Nemendur eiga þess kost að ljúka heimanámi á skólatíma.

#### **Tækifæri til umbóta:**

- Árangur í stærðfræði er oftast nokkuð undir meðaltali í 7. bekk og í 10. bekk.
- Birta þarf námsvísa fyrir árganga og námsgreinar á heimasíðu.
- Leggja þarf metnað í að auka enn frekar gæði kennslu og fjölbreytni í kennsluháttum.

## **Þátttaka og ábyrgð nemenda**

### **Lýðræðisleg vinnubrögð**

Í skólanum ríkir jákvæður andi samstarfs og virðingar að mati kennara. Nemendur í rýnihópi tóku undir það: „Mjög góður andi hér“. Leitað er eftir sjónarmiðum nemenda í tengslum við sjálfsmat eftir því sem það á við. Þetta mætti gera markvissar og reglulega. Nemendur þekkja leiðir til að koma skoðunum sínum á framfæri og nefna þar bæði stjórn nemendafélagsins og skólaráð og nefndu dæmi um að tekið hafi verið tillit til sjónamiða þeirra. Fulltrúar nemenda í stjórn nemendafélags eru kosnir lýðræðislegri kosningu í hverjum bekk og fulltrúar þeirra í skólaráði eru kosnir í beinni kosningu allra nemenda eftir því sem fram kemur í rýnihópum þeirra.

### **Ábyrgð og þátttaka**

Nemendur fá hvatningu til að taka ábyrgð á eigin framkomu og námi. Kennarar eru meðvitaðir um að nemendur eigi að læra að bera ábyrgð á námi sínu og hver nemandi ákveður hversu hratt hann fer yfir námsefnið í samráði við kennara.

Markmiðum náms virðist ekki haldið á lofti miðað við það sem sást í vettvangsathugunum. Í rýnihópi nemenda kom fram að þeir setji sér stundum markmið, ef þeim finnst þeir þurfa að bæta sig í einhverju. Foreldrar taka ekki þátt í að setja nemendum markmið í námi. Mat á framförum nemenda er í höndum kennara en nemendur taka ekki þátt í því með sjálfsmati.

## Viðhorf nemenda

Viðhorf nemenda Tjarnarskóla voru könnuð í desember 2012 þegar þeir svöruðu spurningum sem aðrir nemendur í Reykjavík svara í Skólapúlsinum, sjálfsmatskerfi fyrir efri bekkii grunnskóla ([www.skolapulsinn.is](http://www.skolapulsinn.is)). Spurningarnar voru lagðar fyrir með leyfi Skólapúlsins þótt Tjarnarskóli taki ekki þátt að öðru leyti. Kynningarbréf var sent foreldrum þar sem unnt var að afþakka þátttöku barns þeirra í könnuninni en engin slík beiðni barst. Alls luku 35 nemendur við spurningalistann.

Skólapúlsinn skiptist í þrjá hluta, virkni nemenda, líðan og skóla- og bekkjaranda. Niðurstöður nemenda í Tjarnarskóla eru bornar saman við niðurstöður haustmælinga nemenda í Reykjavík 2012.

Í töflunni hér að neðan má sjá niðurstöður úr spurningum undir virkni nemenda í samanburði við meðaltal nemenda í öðrum skólum í Reykjavík. Oftast eru niðurstöður sambærilegar en þó eru viðhorf til stærðfræði og náttúruvísinda nokkuð lægri í Tjarnarskóla.

### Ánægja af lestri

Hlutfall þeirra sem eru sammála	Tjarnarskóli	Reykjavík
Ég les bara þegar ég verð að gera það.	37%	40%
Lestur er eitt af uppáhaldsáhugamálum mínum.	42%	39%
Mér finnst gaman að tala um bækur við aðra.	31%	42%
Mér finnst erfitt að klára bækur sem ég er að lesa.	26%	24%
Ég verð ánægð(ur) ef ég fæ bók að gjöf.	69%	74%
Lestur er tímasóun fyrir mig.	21%	16%
Mér finnst gaman að fara í bókabúð eða á bókasafn.	62%	62%
Ég les eingöngu til að fá þær upplýsingar sem ég þarfnast.	31%	32%
Ég get ekki setið kyrr og lesið í meira en nokkrar mínútur.	24%	22%

### Áhugi á stærðfræði

Hlutfall þeirra sem eru sammála	Tjarnarskóli	Reykjavík
Ég hef gaman af því að lesa um stærðfræði.	31%	43%
Ég hlakka til stærðfræðitíma.	48%	49%
Ég sinni stærðfræðináminu vegna þess að mér finnst gaman í stærðfræði.	50%	57%
Ég hef áhuga á því sem ég læri í stærðfræði.	53%	66%

### Persónulegt gildi náttúruvísinda

Hlutfall þeirra sem eru sammála	Tjarnarskóli	Reykjavík
Sumt sem ég læri í náttúrufræði og vísindum hjálpar mér að skilja hvernig ég tengist öðru fólki.	54%	59%
Ég á eftir að nýta náttúruvísindi á margan hátt þegar ég er fullorðin(n).	54%	65%
Náttúruvísindi höfða mikið til mín.	54%	49%
Mér finnst náttúruvísindi auðveldar mér að skilja margt í umhverfi mínu.	68%	76%
Þegar ég lýk námi á ég eftir að fá mörg tækifæri til að nýta náttúruvísindi.	46%	59%

### Íþróttir/líkamsrækt

4 sinnum eða oftar í viku:	Tjarnarskóli	Reykjavík
Taka þátt í íþróttum/líkamsþjálfun í skólanum utan leikfimitíma, t.d. í frímínútum.	12%	35%
Stunda íþróttir með íþróttafélagi (æfingar eða keppni)	29%	44%
Hreyfa sig svo þú mæðist verulega og svitnir (utan skóla og æfinga íþróttafélaga)	24%	24%
Eru 2-3 í viku í leikfimitímum í skólanum.	68%	84%

Þá æfa færri nemendur í Tjarnarskóla með íþróttafélagi, mun færri hreyfa sig í frímínútum og færri segjast vera í 2-3 íþróttatímum en hafa ber í huga að 30% þeirra sögðust aldrei vera í leikfimitímum í skólanum.

Í næstu töflu má sjá viðhorf nemenda til náms almennt og hvernig þau leggja sig fram til að ná árangri. Almennt eru viðhorf nemenda Tjarnarskóla góð, þau telja í mun meira mæli að þau stjórnari eigin árangri en samanburðarhópurinn en þrautseigja og trú á eigin vinnubrögð er svipuð og nemenda í öðrum skólum.

Stjórn á eigin árangri		
Hlutfall þeirra sem eru sammála	Tjarnarskóli	Reykjavík
Þegar ég sest niður til að læra eitthvað mjög erfitt, þá get ég lært það.	71%	62%
Ef ég tek þá ákvörðun að fá ekki neinar slæmar einkunnir þá tekst það.	71%	57%
Ef ég ákveð að fá ekki rangt fyrir neitt verkefni þá tekst mér það.	60%	44%
Ef ég vil læra eitthvað vel þá get ég það.	84%	80%
Þrautseigja í námi		
Hlutfall þeirra sem eru sammála	Tjarnarskóli	Reykjavík
Þegar ég læri, legg ég eins hart að mér og mögulegt er.	79%	72%
Þegar ég læri þá held ég áfram jafnvel þó efnið sé erfitt.	79%	73%
Þegar ég læri, reyni ég að gera mitt besta til að ná tókum á þeirri þekkingu/hæfni sem verið er að kenna.	88%	81%
Þegar ég læri legg ég mig alla(n) fram.	81%	78%
Trú á eigin vinnubrögð í námi		
Ég treysti mér alveg eða næstum alveg til að geta:	Tjarnarskóli	Reykjavík
Haldið mér að námi þegar eitthvað annað áhugavert er í boði.	48%	48%
Alltaf einbeitt mér að námsefninu í kennslustundum.	62%	63%
Tekið góðar glósur í kennslustundum.	67%	62%
Notað bókasafnið til að afla upplýsinga fyrir skólaverkefni.	62%	51%
Gert áætlun um hvað ég geri í skólanum í dag.	45%	53%
Skipulagt skólavinnu mína.	60%	61%
Fest mér í minni upplýsingar sem ég fæ í kennslustundum og úr námsbókum	54%	56%

Einnig var spurt um viðhorf nemenda til þess að ná árangri í einstökum námsgreinum. Þar voru niðurstöður svipaðar og í öðrum skólum, um 70-90 nemenda telja sig geta almennt náð árangri í þeim námsgreinum sem spurt var um. Þó töldu um 67% nemenda Tjarnarskóla sig geta náð árangri í að læra trúarbragðafræði og siðfræði en 56% nemenda í öðrum skólum.

Næsta svið í Skólapúlsinum er líðan nemenda. Helst má benda á að um fjórðungur nemenda Tjarnarskóla telur sig misheppnaða á mótí 15% nemenda í öðrum skólum en aðrir liðir undir mælingunni **sjálfsálit** koma svipað út. Þá virðast nemendur Tjarnarskóla telja að þeir hafi minni stjórn á ýmsu í eigin lífi en aðrir nemendur.

Sjálfsálit		
Hlutfall þeirra sem eru sammála	Tjarnarskóli	Reykjavík
Mér finnst ég vera að minnsta kosti jafn mikils virði og aðrir.	92%	93%
Ég hef marga góða eiginleika.	90%	91%
Ég er misheppnuð/misheppnaður.	26%	15%
Ég get gert margt jafn vel og aðrir.	90%	90%
Það er ekki margt sem ég get verið stolt/ur af.	23%	25%

Ég hef jákvætt viðhorf til sjálfrar/sjálfs míns.	80%	88%
Ég er ánægð/ur með sjálfa/n mig.	80%	88%
Ég vildi óska að ég bæri meiri virðingu fyrir sjálfri/sjálfum mér.	42%	37%
Stundum finnst mér ég einskis virði.	33%	25%

### Stjórn á eigin lífi

Hlutfall þeirra sem eru sammála	Tjarnarskóli	Reykjavík
Það er í raun útilokað fyrir mig að ráða fram úr sumum vandamálum mínum.	36%	29%
Stundum finnst mér að aðrir séu að ráðskast með líf mitt.	46%	25%
Ég hef litla stjórn á því sem kemur fyrir mig í lífinu.	31%	20%
Ég get gert næstum allt sem ég einbeiti mér að.	80%	86%
Mér finnst ég oft standa hjálparvana frammi fyrir vandamálum í lífinu.	41%	37%
Framtíð mín ræðst aðallega af mér sjálfri/sjálfum.	95%	86%
Það er lítið sem ég get gert til að breyta mikilvægum hlutum í lífi mínu.	35%	25%

Töluvert fleiri nemendur í Tjarnarskóla merktu við að einkenni sem mæla eiga vanlíðan og kvíða ættu við um þau. Þó ber að hafa í huga að nemendahópurinn er fámennur og hver einstaklingur hefur meira vægi en í stærri hópi. Samt sem áður eru það 5-9 nemendur úr hópnum sem telja þau eiga við.

### Vanlíðan

Þeir sem fundu oft fyrir eftirfarandi á sl. 7 dögum	Tjarnarskóli	Reykjavík
Hafði enga matarlyst.	28%	7%
Átti erfitt með að einbeita mér að því sem ég vildi.	16%	7%
Verið þunglynd/ur.	11%	3%
Þurft að hafa mikið fyrir hlutunum.	14%	8%
Verið dapur/döpur.	18%	6%
Gat ekki lært (heima eða í skólanum).	18%	6%

### Kvíði

Þeir sem fundu oft fyrir eftirfarandi á sl. 7 dögum	Tjarnarskóli	Reykjavík
Höfuðverk	25%	10%
Svima	20%	6%
Ógleði eða ólgu í maganum	25%	8%
Var taugaóstyrk(ur)	11%	6%
Streitu (stressi)	15%	9%
Skyndilega hræðslu án þess að vita af hverju	13%	5%

### Einelti

Þeir sem fundu oft fyrir eftirfarandi á sl. 30 dögum	Tjarnarskóli	Reykjavík
Mér fannst að einhver væri að baktala mig.	18%	7%
Ég var beitt(ur) ofbeldi.	0%	1%
Ég var skilin(n) útundan.	8%	1%
Einhver sagði eitthvað særandi við mig.	13%	3%
Mér leið mjög illa af því hvernig krakkarnir létu við mig.	8%	2%
Neteinelti	5%	1%

Heldur fleiri en í Reykjavík almennt töldu að þeir hefðu verið baktalaðir séu mælikvarðar um einelti skoðaðir. Í því samhengi er áhugavert að skoða samsömun þeirra við nemendahópinn

sem er fyrsti liður undir síðasta sviðinu í Skólapulsinum sem er skóla- og bekkjarandi. Þá má helst benda á að heldur færri fannst þeir tilheyra hópnum (70% á móti 85% í öðrum skólum) og að þeim fannst þeir ekki passa við hina nemendurna í skólanum. Hér má einnig hafa í huga smæð skólans en það er almennt einkenni á þessum mælikvarða að hann kemur verr út í fámennari skólum.

Samsömun við nemendahópinn		
Í skólanum mínum... (hlutfall sem er sammála)	Tjarnarskóli	Reykjavík
líður mér eins og ég sé skilin(n) útundan	11%	8%
á ég auðvelt með að eignast vini.	75%	81%
tilheyri ég hópnum.	70%	85%
líður mér kjánalega og eins og ég passi ekki við hina.	30%	18%
líkar öðrum líkar vel við mig.	81%	91%
er ég einmana.	16%	9%

Stuðningur og samband nemenda við kennara er mælt með nokkrum spurningum. Niðurstöður þar voru mjög svipaðar og að meðaltali í Reykjavík, oft var Tjarnarskóli þó aðeins ofan við meðaltal. Viðhorf til aga í tímum voru nær eins og í öðrum skólum en töluvert færri nemendum fannst að skipulagðar umræður um námsefni færu fram í kennslustundum. Viðhorf til heimavinnu voru jákvæðari en í öðrum skólum að meðaltali og virtist heimavinnan hafa meira vægi í námi og einkunn að mati nemenda Tjarnarskóla en í öðrum skólum.

## Þátttaka og ábyrgð nemenda

### Það sem vel er gert:

- Í skólanum ríkir jákvæður andi samstarfs og virðingar að mati kennara og nemenda í rýnihópi.
- Nemendur hafa sterka trú á því að þau stjórni eigin námsárangri
- Nemendur hafa jákvæð viðhorf til kennara og telja að þeim semji vel við þá.

### Tækifæri til umbóta:

- Leggja meiri áherslu á að námsmarkmið séu sýnileg og nemendur verði meðvitaðir um markmið og tilgang námsins.
- Efla viðhorf nemenda til raungreina og nýtingu þeirra í framtíðinni.
- Hvetja nemendur til þess að auka hreyfingu bæði í skóla og utan skólatíma.
- Skoða viðhorf nemenda til þess að stjórna eigin lífi en tæpur helmingur upplifir að aðrir séu að ráðskast með líf þeirra.
- Nokkuð hátt hlutfall nemenda segir að einkenni kvíða og vanlíðunar eigi við þau.
- Eins og í fleiri fámennum skólum eru mælikvarðar um samsömun nemenda lægri en að meðaltali í Reykjavík auk þess sem skoða þarf upplifun af baktali og særandi ummælum.



## Námsaðlögun

### Nám við hæfi allra nemenda

Skólabragur einkennist af sanngirni og virðingu fyrir öllum nemendum. Í starfsáætlun skólans kemur fram að kennarar leggja sig fram um að kynnast hverjum nemanda við upphaf skólagöngu, sterkum og veikum hliðum hans og skipuleggja síðan nám og kennslu í samræmi við forsendur hvers og eins. Því má segja að hver nemandi fái sín sérúrræði (Starfsáætlun Tjarnarskóla. Stoðþjónusta). Kennarar í rýnihópi sögðu að hver og einn færi á sínum hraða og að leitast væri við að byggja grunn fyrir nemendur sem hafa lent á eftir í náminu. Þeir nemendur sem eru námslega sterkir fái meira námsefni eða öðruvísi. Þannig er leitast við að mæta námsþörfum allra nemenda. Ekki verður þó séð í þeim gögnum sem stuðst er við að viðfangsefnin taki sérstaklega mið af áhuga eða hæfileikum nemenda.

### Stuðningur við nám

Markvisst er fylgst með námi og framförum allra nemenda. Leitast er við að finna úrræði sem henta nemendum sem þurfa sérstakan stuðning í námi, s.s. námsefni við hæfi og þau hjálpartæki sem tiltæk eru hverju sinni. Stuðningur getur einnig falist í persónulegri aðstoð kennara/sérkennara, ýmist inni í kennslustofu eða utan hennar, þjálfun í félagslegri færni, styrkingu sjálfsmyndar, þjálfun í einstökum námsgreinum, leiðsögn í mannlegum samskiptum (Starfsáætlun Tjarnarskóla. Stoðþjónusta). Foreldrar í rýnihópu sögðu: „Þessi stefna [skóli án aðgreiningar] gengur upp hér“.

Að sögn kennara í rýnihópi er stundum samráð við foreldra vegna námsáætlana einstakra nemenda. Samvinna er við Þjónustumiðstöð Miðborgar og Hlíða um þjónustu við nemendur sem þess þurfa. Nemendaverndarráð fundar reglulega og þar situr fulltrúi frá þjónustumiðstöðinni.

## Námsaðlögun

### Það sem vel er gert:

- Skólabragur einkennist af sanngirni og virðingu fyrir öllum nemendum og reynt er að mæta námsþörfum allra nemenda.
- Leitast er við að finna úrræði sem henta nemendum sem þurfa sérstakan stuðning í námi.

### Tækifæri til umbóta

- Viðfangsefni nemenda taki í auknum mæli mið af áhuga þeirra og hæfileikum.
- Æskilegt er að alltaf séu gerðar einstaklingsnámskrár fyrir nemendur sem þurfa sérstakan stuðning í námi og samráð sé haft við foreldra um þær.

## Svið III Innra mat grunnskóla

### Framkvæmd innra mats

#### Innra mat er kerfisbundið og samofið daglegu skólastarfi

Í sjálfsmatsskýrslu skólans fyrir skólaárið 2011-2012 er fjallað með greinagóðum hætti um innra mat í skólanum og þá matsþætti sem til skoðunar voru á starfsárinu. Fimm ára áætlun um innra mat liggur fyrir og nær til starfsáranna 2008-2013. Áætlunin birtist í sjálfsmatsskýrslu og endurspeglar að helstu þættir skólastarfsins eru metnir á þessu fimm ára tímabili. Skammtíma matsáætlanir sem ná til eins starfsárs í senn eru einnig birtar á heimasíðu skólans en eru þar nefndar umbótaáætlanir. Í þeim kemur fram hvaða matsspurningum er leitað svara við, hvaða upplýsingar þarf til að svara matsspurningunum og hvaðan og hvernig þeim verður safnað. Þá kemur fram hvenær upplýsingunum verði safnað og hver beri ábyrgð á viðkomandi matsþætti. Einnig kemur fram hvenær niðurstöður eigi að liggja fyrir. Ábyrgð á framkvæmd matsins dreifist á kennara skólans þó að meginþunginn liggji á skólastjóra. Mat á kennslu og fagmennsku kennara fer að jafnaði ekki fram nema með óformlegu jafningjamati. Mat á nýjungum í kennsluháttum á sér stað reglulega, s.s. í tengslum við mat á þemanámi, jógakennslu, stærðfræðinámi og verkefninu „Hugsað um barn“. Mat á námi, framförum og árangri nemenda fer reglulega fram með einhverjum hætti og er t.d. megin viðfangsefni vikulegra kennarafunda.

#### Innra mat er markmiðsbundið

Innra mat Tjarnarskóla er að flestu leyti vel skipulagt og útfært og tekur á öllum helstu þáttum í skólastarfi. Markmið skólans eru því metin með einum eða öðrum hætti þó svo að hvergi sé með beinum hætti fjallað um tengsl markmiða sem birt eru í starfsáætlun (sjá: Markmið – áherslur - leiðarljós) og þeirra matsspurninga sem eru viðfangsefni innra mats. Markmið með hverri matsspurningu sem leitað er svara við eru aftur á móti vel skilgreind í sjálfsmatsskýrslu. Innra matið metur leiðir sem farnar eru til að ná markmiðum og/eða auka árangur nemenda í skólastarfinu. Þar sem verið er að uppfæra námskrá skólans til samræmis við aðalnámskrá grunnskóla er ekki hægt að segja til um með hvaða hætti grunnþættir menntunar koma til með að endurspeglast í markmiðum skólanámskrár og innra mati skólans. Ekki eru skilgreind viðmið um þann árangur sem stefnt er að í einstökum viðfangsefnum.

#### Innra mat byggir á traustum og fjölbreyttum upplýsingum

Skólinn beitir fjölbreyttum aðferðum við öflun gagna í innra mati og gagnaöflun hæfir vel þeim viðfangsefnum og matsspurningum sem lagt er upp með. Unnið er með niðurstöður úr ytra mati og þær þannig nýttar til umbóta. Í sjálfsmatsskýrslu 2011-2012 er t.a.m. gerð grein fyrir helstu niðurstöðum úr viðhorfskönnun foreldra sem lögð var fyrir alla foreldra grunnskólabarna í Reykjavík vorið 2012.

#### Innra mat er samstarfsmiðað og byggir á lýðræðislegum vinnubrögðum

Fram kom í rýnihópi kennara og í gögnum frá skólanum að starfsfólk tekur virkan þátt í samræðum um áherslur og forgangsröðun í innra mati og um þróun og umbætur í kjölfar þess. Kennararnir taka einnig virkan þátt í skipulagi og framkvæmd innra matsins og má segja að

kennarahópurinn í heild sinni myndi matsteymi skólans. Nemendur og foreldrar eru aftur á móti ekki þátttakendur í innra matinu nema að því leyti að markvisst er leitað eftir sjónarmiðum þeirra þegar við á. Um eineltiskönnun sem nemendur í rýnihópi sögðu að lögð væri reglulega fyrir þau höfðu þau t.d. þetta að segja:

Nei, krakkar fá ekkert að vita hvað kemur út úr þessu, en það er alltaf farið yfir þetta með eineltið en krakkar vita ekkert hvort það sé vegna útkomu könnunar... það er ekki rætt um könnunina sjálfa heldur er bara farið í aðgerðirnar.

Ekki er að sjá á fundargerðum skólaráðs að innra matið og niðurstöður þess séu til umræðu á þeim vettvangi.

## **Framkvæmd innra mats**

### **Það sem vel er gert:**

- Innra mat í Tjarnarskóla er kerfisbundið og nokkuð samofið daglegu skólastarfi.
- Langtímaáætlun um innra mat liggur fyrir og endurspeglar að helstu þættir skólastarfsins eru metnir.
- Skammtímaáætlun er unnin fyrir hvert starfsár og gefur greinargóðar upplýsingar um framkvæmd matsins í tengslum við hvern matsþátt.
- Innra matið tekur til allra helstu þátta skólastarfsins.
- Dregin eru fram markmið með hverri matsspurningu sem leitað er svara við.
- Fjölbreyttar aðferðir eru notaðar við öflun gagna og niðurstöður úr ytra mati eru nýttar við innra mat.
- Góð samvinna er í starfsmannahópnum um innra mat og starfsfólk tekur virkan þátt í matsferlinu.
- Þegar gagna er aflað er leitað eftir sjónarmiðum þeirra hagsmunaaðila sem hlut eiga að máli.

### **Tækifæri til umbóta:**

- Villandi er að birta skammtímaáætlun um framkvæmd innra mat sem umbótaáætlun.
- Til bóta væri að fjalla betur um framkvæmd matsins í sjálfsmatsskýrslu, t.d. segja frá því hvernig starfsmannahópurinn skipulegur vinnuna, skiptir með sér verkum og vinnur úr niðurstöðum.
- Leita þarf leiða til að meta starfshætti og kennslu á formlegan hátt með ígrundun kennara á eigin starfsháttum, jafningjamati og/eða mati skólastjóra á kennsluháttum.
- Skilgreina þarf viðmið um árangur sem stefnt er að.
- Bent er á að tengja þarf markmið/leiðarljós skólans með skýrari hætti við viðfangsefni innra mats, t.d. með því að draga fram að hve miklu leyti markmið skólans hafa náðst þegar matsspurningum er svarað.
- Leita ætti leiða til að gera nemendur og foreldra að virkari samstarfsaðilum um innra mat.

## Umbótastarf í kjölfar innra mats

### Innra mat er opinbert

Árlega er gerð grein fyrir niðurstöðum innra mats í sjálfsmatsskýrslu og eru sjálfsmatsskýrslur aðgengilegar fjögur ár aftur í tímann á heimasíðu skólans og auðvelt er að finna þær. Á sama stað eru birtar áætlanir um framkvæmd innra mats. Sjálfsmatsskýrslan er skýrt fram sett og þar koma fram flestar mikilvægar upplýsingar um innra matið, ef frá er talið að ekki er gerð grein fyrir tengslum við stefnu og markmið skólanámskrár/starfsáætlunar, viðmið vantar (þó ekki eigi alls staðar við að vera með viðmið) og oft mætti gera ítarlegar grein fyrir framkvæmd gagnaöflunar, t.d. hvernig starfsmannahópurinn skiptir með sér verkum og vinnur úr niðurstöðum. Niðurstöður eru ekki formlega kynntar fyrir foreldrum og nemendum en skólastjóri sendir foreldrum tölvupóst og vekur athygli á útgáfu sjálfsmatsskýrslu á heimasíðu skólans.

### Innra mat er umbótamiðað

Við greiningu niðurstaðna í sjálfsmatsskýrslu eru dregnir fram styrkleikar og tækifæri til umbóta. Fjallað er um umbætur og næstu skref í innra mati í lokakafli sjálfsmatsskýrslunnar. Einhvers misskilnings virðist gæta með hvað koma á fram í umbótaáætlun því á heimasíðu skólans er áætlun um framkvæmd innra mats birt undir heitinu umbótaáætlun. Fyrir vikið liggur ekki fyrir tímasett umbótaáætlun þar sem skilgreindar eru markvissar aðgerðir, ábyrgðaraðilar né tilgreint hvenær og hvernig meta eigi árangur umbótanna. Samkvæmt fundargerðum skólaráðs er ekki að sjá að umbætur séu bornar undir það með formlegum hætti.

## Umbótastarf í kjölfar innra mats

### Það sem vel er gert:

- Árlegar greinargerðir um innra mat eru skýrt fram settar og birtar á heimasíðu skólans.
- Í sjálfsmatsskýrslu eru dregnir fram styrkleikar og tækifæri til umbóta.

### Tækifæri til umbóta:

- Finna þarf vettvang til að kynna foreldrum og nemendum niðurstöður innra mats til að virkja þá til samræðu um umbætur. Einnig ætti að virkja skólaráð til samræða um umbætur í kjölfar innra mats.
- Gera þarf tímasetta umbótaáætlun fyrir skólann þar sem skilgreind eru umbóta-aðgerðir, ábyrgðaraðilar og tilgreint hvenær og hvernig meta eigi árangur umbótanna.

## Greining

### Styrkleikar

Samskipti eru jákvæð, starfsandi góður og gagnkvæmt traust ríkir milli aðila. Jákvæður skólabragur einkennir starfsemi skólans og markvisst er unnið gegn einelti. Ánægja foreldra með skólann er mikil og stöðug í gegnum árin bæði með nám og líðan nemenda. Nemendur vinna á eigin hraða í námsefni, vel er fylgst með námsframvindu einstaklinga og þeir fá einstaklingsmiðuð próf. Vel er staðið innra mati í Tjarnarskóla.

### Veikleikar

Engar verkgreinar (heimilisfræði, hönnun og smíði, textílfennt) eru kenndar við skólann. Slík frávik frá aðalnámskrá grunnskóla án heimildar mennta- og menningarmálaráðuneytisins eru óásættanleg.

### Ögranir

Skólinn er líttill sem takmarkar möguleika á valgreinum. Möguleikar nemenda til hreyfingar eru takmarkaðir og nemendur hreyfa sig minna á skólatíma en í öðrum skólum. Nemendur koma víða að sem dregur úr möguleikum á samveru nemenda eftir skólatíma. Vanlíðan og kvíði mælist hjá heldur fleiri nemendum en að meðaltali í öðrum skólum og samsömun nemenda við aðra í nemendahópnum er veikari.

### Tækifæri

Efla félagsstarf nemenda, samstarf við nemendur annarra skóla og þátttöku í sameiginlegum viðburðum grunnskóla í borginni. Leggja metnað í að auka enn frekar gæði kennslu og fjölbreytni í kennsluháttum og leita leiða til að meta starfshætti og kennslu á formlegan hátt.

## Samantekt

### Fagleg forysta

#### Það sem vel er gert

- Faglegt samstarf er við framhaldsskóla, grenndarsamfélag og foreldra um menntun nemenda.
- Símenntunaráætlun er í samræmi við þróunar- og umbótastarf og áherslur skólans og miðar að því að efla kennara í starfi. Skólastjóri styður við símenntun starfsmanna.
- Unnið er að fjölbreyttum þróunarverkefnum.

#### Tækifæri til umbóta:

- Lagt er til að kennarar fái markvissari endurgjöf um nám og kennslu.
- Starfslýsingar allra starfsmanna þyrfti að skrá og gera aðgengilegar.
- Skrá þarf verklag um móttöku nýrra starfsmanna.
- Bent er á að samkvæmt lögum á starfsfólk og verktakar, sem vinna að staðaldri fyrir skólann, að undirrita skjal um trúnað og þagnarskyldu.
- Koma þarf á fót vettvangi fyrir faglega umræðu og samstarf við kennara utan skólans.
- Tölvukostur skólans mætti vera betri, þ.e. fleiri tölvur vantar til að nota í kennslu.
- Vísir að þróunar- og umbótaáætlun liggur fyrir en æskilegt er að umbótaáðgerðir séu skýrar fram settar og tilgreint sé hvernig markmiðum verði náð og hvernig árangur verður metinn.

### Stefnumótun og skipulag

#### Það sem vel er gert:

- Starfsáætlun er uppfærð árlega og er aðgengileg á heimasíðu skólans.

- Starfsáætlun uppfyllir viðmið aðalnámskrár og birtir að auki ýmsar upplýsingar sem eiga að birtast í skólanámskrá, s.s. um stefnu og gildi skólans.
- Stundatöflur eru samfelldar og reglulegar hvíldir brjóta daginn upp.
- Jákvæður skólabragur einkennir starfsemi skólans.
- Skólareglur liggja fyrir og eru sanngjarnar að mati nemenda.
- Vel er staðið að því að fyrirbyggja einelti í Tjarnarskóla.
- Lögbundnar áætlanir og verklagsreglur, s.s. forvarnaráætlun, áætlun um mannréttindi og jafnrétti, áfallaáætlun og áætlun um móttöku nýrra nemenda, liggja fyrir.

#### **Tækifæri til umbóta:**

- Ljúka þarf endurskoðun skólanámskrár til samræmis við nýja aðalnámskrá grunnskóla og gera hana aðgengilega á heimasíðu skólans.
- Æskilegt er að á heimasíðu sé hægt að nálgast efni sem á að birtast í skólanámskrá undir einu yfirheiti.
- Við endurskoðun skólanámskrár þarf að skoða sérstaklega hvernig grunnþættir aðalnámskrár; læsi, sjálfbærni, heilbrigði og velferð, lýðræði og mannréttindi, jafnrétti og sköpun, birtast í henni.
- Huga þarf að virkari aðkomu allra starfsmanna, og annarra hagsmunaaðila eftir því sem við á, að gerð starfsáætlunar og skólanámskrár og hafa samráð við skólaráð.
- Til bóta væri ef námsvísar væru aðgengilegir á heimasíðu skólans.
- Huga þarf að því að fjölga valgreinum og auka val nemenda þannig að viðmið aðalnámskrár grunnskóla séu uppfyllt.
- Auka mætti möguleika nemenda til samstarfs þvert á árganga.
- Huga mætti að frekari samþættingu námsgreina til að gera nám nemenda heildstæðara.
- Leita þarf allra leiða til að uppfylla skyldur aðalnámskrár með því að veita nemendum þá kennslu í verkgreinum sem þeir eiga rétt á.

#### **Samskipti heimila og skóla**

##### **Það sem vel er gert:**

- Ánægja foreldra með skólann er mikil og stöðug í gegnum árin. Ánægjan er bæði með námið og líðan nemenda.
- Foreldrum finnst að hlustað sé á athugasemdir þeirra um skólastarfið og mikið tillit sé tekið til þarfa og hugmynda nemenda.

##### **Tækifæri til umbóta:**

- Fáir höfðu tekið þátt í að gera námsáætlun með barninu en um helmingur foreldra í foreldrakönnun lýsti yfir áhuga á því.
- Auka mætti kynningu á starfsemi skólaráðs fyrir foreldrum og tryggja að fulltrúar séu kosnir af foreldrum. Æskilegt er að birta fundargerðir fljótlega eftir að fundir eru haldnir.
- Félagslíf nemenda utan skólatíma er lítið, e.t.v. kæmi bekkjarsamstarf að einhverju leyti til móts við þá þörf.

#### **Nám og námsaðstæður**

##### **Það sem vel er gert:**

- Árangur í íslensku í 7. bekk er yfirleitt ágætur og oft næst einnig góður árangur í ensku í 10. bekk

- Nemendur geta unnið á eigin hraða í námsefninu, vel er fylgst með námsframvindu einstaklinga og þeir fá einstaklingsmiðuð próf. Foreldrar og nemendur lýsa ánægju með þetta verklag.
- Miðað við vettvangsathuganir er lögð áhersla á samvinnu nemenda og sjálfstæði í vinnubrögðum.
- Nemendur eiga þess kost að ljúka heimanámi á skólatíma.

#### **Tækifæri til umbóta:**

- Árangur í stærðfræði er oftast nokkuð undir meðaltali í 7. bekk og í 10. bekk.
- Birta þarf námsvísa fyrir árganga og námsgreinar á heimasíðu.
- Leggja þarf metnað í að auka enn frekar gæði kennslu og fjölbreytni í kennsluháttum.

#### **Þátttaka og ábyrgð nemenda**

##### **Það sem vel er gert:**

- Í skólanum ríkir jákvæður andi samstarfs og virðingar að mati kennara og nemenda í rýnihópi.
- Nemendur hafa sterka trú á því að þau stjórni eigin námsárangri
- Nemendur hafa jákvæð viðhorf til kennara og telja að þeim semji vel við þá.

##### **Tækifæri til umbóta:**

- Leggja meiri áherslu á að námsmarkmið séu sýnileg og nemendur verði meðvitaðir um markmið og tilgang námsins.
- Efla viðhorf nemenda til raungreina og nýtingu þeirra í framtíðinni.
- Hvetja nemendur til þess að auka hreyfingu bæði í skóla og utan skólatíma.
- Skoða viðhorf nemenda til þess að stjórna eigin lífi en tæpur helmingur upplifir að aðrir séu að ráðskast með líf þeirra.
- Nokkuð hátt hlutfall nemenda segir að einkenni kvíða og vanlíðunar eigi við þau.
- Eins og í fleiri fámönnum skólum eru mælikvarðar um samsömun nemenda lægri en að meðaltali í Reykjavík auk þess sem skoða þarf upplifun af baktali og særandi ummælum.

#### **Námsaðlögun**

##### **Það sem vel er gert:**

- Skólabragur einkennist af sanngirni og virðingu fyrir öllum nemendum og reynt er að mæta námsþörfum allra nemenda.
- Leitast er við að finna úrræði sem henta nemendum sem þurfa sérstakan stuðning í námi.

##### **Tækifæri til umbóta**

- Viðfangsefni nemenda taki í auknum mæli mið af áhuga þeirra og hæfileikum.
- Æskilegt er að alltaf séu gerðar einstaklingsnámskrár fyrir nemendur sem þurfa sérstakan stuðning í námi og samráð sé haft við foreldra um þær.

#### **Framkvæmd innra mats**

##### **Það sem vel er gert:**

- Innra mat í Tjarnarskóla er kerfisbundið og nokkuð samofið daglegu skólastarfi.
- Langtímaáætlun um innra mat liggur fyrir og endurspeglar að helstu þættir skólastarfsins eru metnir.

- Skammtímaáætlun er unnin fyrir hvert starfsár og gefur greinargóðar upplýsingar um framkvæmd matsins í tengslum við hvern matsþátt.
- Innra matið tekur til allra helstu þátta skólastarfsins.
- Dregin eru fram markmið með hverri matsspurningu sem leitað er svara við.
- Fjölbreyttar aðferðir eru notaðar við öflun gagna og niðurstöður úr ytra mati eru nýttar við innra mat.
- Góð samvinna er í starfsmannahópnum um innra mat og starfsfólk tekur virkan þátt í matsferlinu.
- Þegar gagna er aflað er leitað eftir sjónarmiðum þeirra hagsmunaaðila sem hlut eiga að máli.

#### **Tækifæri til umbóta:**

- Villandi er að birta skammtímaáætlun um framkvæmd innra mat sem umbótaáætlun.
- Til bóta væri að fjalla betur um framkvæmd matsins í sjálfsmatsskýrslu, t.d. segja frá því hvernig starfsmannahópurinn skipulegur vinnuna, skiptir með sér verkum og vinnur úr niðurstöðum.
- Leita þarf leiða til að meta starfshætti og kennslu á formlegan hátt með ígrundun kennara á eigin starfsháttum, jafningjamati og/eða mati skólastjóra á kennsluháttum.
- Skilgreina þarf viðmið um árangur sem stefnt er að.
- Bent er á að tengja þarf markmið/leiðarljós skólans með skýrari hætti við viðfangsefni innra mats, t.d. með því að draga fram að hve miklu leyti markmið skólans hafa náðst þegar matsspurningum er svarað.
- Leita ætti leiða til að gera nemendur og foreldra að virkari samstarfsaðilum um innra mat.

#### **Umbótastarf í kjölfar innra mats**

##### **Það sem vel er gert:**

- Árlegar greinargerðir um innra mat eru skýrt fram settar og birtar á heimasíðu skólans.
- Í sjálfsmatsskýrslu eru dregnir fram styrkleikar og tækifæri til umbóta.

##### **Tækifæri til umbóta:**

- Finna þarf vettvang til að kynna foreldrum og nemendum niðurstöður innra mats til að virkja þá til samræðu um umbætur. Einnig ætti að virkja skólaráð til samræðna um umbætur í kjölfar innra mats.
- Gera þarf tímasetta umbótaáætlun fyrir skólann þar sem skilgreind eru umbóta-aðgerðir, ábyrgðaraðilar og tilgreint hvenær og hvernig meta eigi árangur umbótanna.



## Heimildir

*Aðalnámskrá fyrir grunnskóla. 2011.*

*Lög um grunnskóla nr. 91/2008.*

*Skólapúlsinn. [www.skolapulsinn.is](http://www.skolapulsinn.is)*

*Skólaskýrsla 2011. Reykjavík. Samband íslenskra sveitarfélaga.*

*Skýrsla um samræmd könnunarpróf í 4., 7. og 10. bekk 2011. Reykjavík. Námsmatsstofnun.*

*Starfsáætlun Tjarnarskóla 2012-2013. Reykjavík. Tjarnarskóli.*

*Stefna og starfsáætlun Menntasviðs Reykjavíkurborgar 2012. Reykjavík: Menntasvið Reykjavíkurborgar.*

*Viðhorf foreldra til grunnskólastarfs í Reykjavík. 2012. Tjarnarskóli. Reykjavík: Menntasvið Reykjavíkurborgar.*

[www.tjarnarskoli.is](http://www.tjarnarskoli.is)

## Fylgiskjöl

1. Matsblöð með viðmiðum um gæði skólastarfs
2. Viðmið um mat á gæðum kennslustundar
3. Vettvangsathuganir - trúnaðarskjal
4. Gátlisti um skólanámskrá
5. Gátlisti um starfsáætlun
6. Gátlisti um heimasíðu
7. Gátlisti um skólareglur